



本报特别策划

关注茄果类花果期病害

编者按 花果期,是茄果类蔬菜提升产量的关键期。寒露过后,露水增多,气温进一步降低,不利的的环境条件容易使花朵和果实受到病原菌侵染,从而发生花腐病、紫花病毒病等花部病害或“酱油果”、溃疡病等果部病害。一旦花朵或果实感染病害,蔬菜的产量和品质就会受到影响,进而降低种植效益。《北方蔬菜报》特别策划了“关注茄果类花果期病害”专题,将近期主要发生的花果病害进行整理,帮助菜农及时做好防治工作。

养护好每一朵花 蔓上结满精品果

核心提示:花果期应严防花腐、灰霉、紫花等病害

□北方蔬菜报记者果志华报道

俗话说“好花结好果”。花是重要的生殖器官,一旦花朵受害,果实往往也长不好。进入深秋后,菜农应该预防哪些花部病害呢?

灰霉病导致花朵枯死

症状表现

花朵受灰霉病侵染后萎蔫枯死,常蔓延至花梗,呈黄褐色,缢缩。湿度大时,病部生有稀疏至密集的灰色或灰褐色霉,即灰霉菌的分生孢子梗和分生孢子。花朵受害后,腐烂部位进一步向幼果扩展,致幼果呈水浸状腐烂,并生灰霉。

预防措施

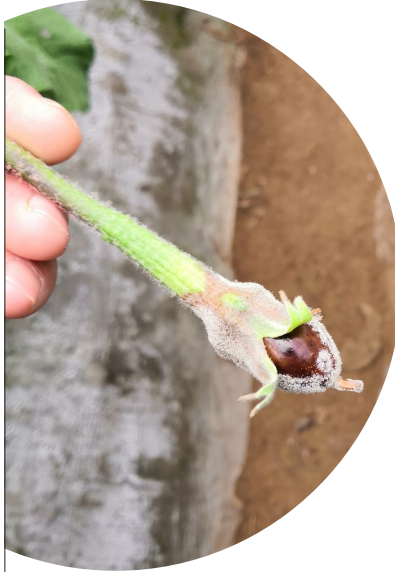
根据天气变化调整温湿度。低温高湿是灰霉病发病的首要条件,如何降湿是预防灰霉病的重中之重,建议根据天气变化调整棚内温湿度,如通过覆盖地膜、合理通风、适当减少浇水、操作行铺设秸秆或碎稻草等措施降湿;冷空气来临前做好棚室保温,通过调控温湿度,创造不利于灰霉病发病的环境条件,减少病原菌繁殖。

晴天拾花减少菌源。感染了灰霉病的果实、叶片、花朵等部位,都含有大量的灰霉病原孢子,这些都是灰霉病的侵染源,当棚内出现低温高湿环境条件时,病原菌就会从病叶、开败的残花、病果或柱头上进行侵染,从而导致灰霉病大发生。建议平时要养成拾花的习惯,将落在茎蔓、叶片或操作行内的残花病花及时清除,并带至棚外销毁,防止产生二次侵染和传播。

注重空气消毒和烟熏。灰霉病的病原孢子具有强大繁殖能力,一旦成熟将会产生大量孢子,遇到气流就会随处飘散,落到地表、立柱表面、墙体表面等处,成为导致新灰霉病害发生的根源。建议平时注重空气消毒或进行烟熏。空气消毒可使用空气消毒片,不管阴天还是晴天,都可以使用。特别是在灰霉病发病前,坚持使用空气消毒片,对预防灰霉发生具有很好的效果,而且安全有效,不易产生气害。

当发现灰霉病,遇到连阴天不方便用药时,可采用烟熏控制灰霉病蔓延,一般选用腐霉利或啮霉胺烟剂,烟熏时间一般不超过8小时,第二天早上及时通风,避免发生药害,连续熏两次,对灰霉病具有很好的防治效果。

药剂喷施要细致全面。预防病害,晴天每隔7天—10天,可喷洒一次保护性药剂,如百菌清、甲基托布津等。发病后,可喷洒以下配方:腐霉利+甲基托布津;啮菌环胺+丙森锌;啮酰菌胺+百菌清;克菌丹+啮环·啮菌。喷药时要细致全面,将地面、立柱、后墙等处一起喷药,全面清除灰霉孢子,降低发病几率。



花腐病导致花朵腐烂

症状表现

花腐病是一种侵染花朵以及幼果的常见病害,大部分情况下属于一种弱寄生菌,也就是说侵染幼嫩组织和伤口,高湿环境下容易发生该病。发病初期花和幼果发生水渍状湿腐,病花变褐腐烂,病菌从花蒂部侵入幼果后,向果上扩展,致病果外部逐渐褐变,表面可见白色茸毛状物,有时可见黑色大头针状物。花腐病与灰霉病在花上的症状相似,都着生灰黑色的霉层,可从是否有黑色大头针状的霉进行区分。

预防措施

降低棚内湿度是关键。环境、寄主、病原物是病害发生的三要素,而通过调节棚室环境对菜农来说是最简单有效的病害防治策略。如白天延长通风时间,浇水时注意浇小水,及时放风排湿。

点(蘸)花浓度要适宜。为了促进坐花坐果,不要随意加大点(蘸)花药浓度,否则浓度过大会导致花瓣中药害而干边。建议根据季节变化调整点(蘸)花药剂的浓度,也可在药剂中添加含铁、锌等中微量元素的肥料,促进花瓣变厚,提高花朵本身抗性。

注重补充中微量元素。开花前后,提前喷施中微量元素叶面肥,如螯合硼、氨基酸钙等,提高花芽分化质量,增加花瓣厚度以及表皮细胞韧性,以抵抗病菌侵染。

及时药剂防治。发病初期可选用百菌清、异菌脲或烯酰吗啉进行喷施,当发病呈上升趋势后,可选用烯酰吗啉+噻枯唑+硼肥,或者异菌脲+啮啉铜+苯甲·啮菌酯进行防治。



病毒病导致花朵畸形

症状表现

病毒病危害花朵在茄子上发生较多,也就是菜农常见的紫花病毒。茄子花上表现为紫色晕圈或大斑点,甚至有的花表现畸形,后期茄子果实发硬,略微有凹凸不平的表现,果实色泽暗淡,有的果实靠近果皮处的果肉有褐色坏死斑。

预防措施

选用抗病品种降低发病率。选用抗病毒病的品种是预防病毒病发生发展最经济有效的方式。但大部分抗病品种多是抗某一种病毒病或是某一种病毒病的一个病毒株系,并不是选用了抗病品种就对所有病毒都有抗性,所以选择抗病品种时要有针对性。例如,抗病毒病品种分为高抗、中抗、低抗等,蔬菜定植前,先要了解所选品种的抗病性,对于品种的适宜种植时期、对高低温的耐受能力以及产量都要了解清楚,以免选到错误品种。

花期温度要适宜。开花前后棚内温湿度过高或过低时都会影响花粉和柱头的活力,例如,当棚温高于35℃时,花粉和柱头就失去活力,授粉受精不能正常进行;棚内湿度过大时,花药不易开裂,花粉、柱头的活性降低。要想保证花朵质量,多结精品果,应注意调节棚内的温湿度,白天棚温保持在25℃—30℃之间,夜温保持在15℃左右。同时加通风降低棚内湿度,避免湿度过大而影响正常的授粉受精。温湿度调整好了,病毒病发生几率也大大降低。

培育健壮植株。植株长势健壮才能抵抗病毒侵染,建议培育健壮植株注意几点:一是保证养分供应。从幼苗缓苗开始,加强根系和叶片养护,促进养分吸收能力。进入开花坐果期后,养分需求量大增,除补充大量元素氮磷钾外,还要注意补充钙、硼等中微量元素,促进花芽分化,保证花多、花好,增加花瓣厚度,提高花朵抗逆性,这样结出的果实产量高,品质好。同时注重补充有机营养,例如氨基酸、甲壳素、海藻酸等有机营养,对提高植株抗逆性具有很好的效果,而且还能活化土壤,利于根系和花朵生长。二是点(蘸)花及留果不要贪多。管理中发现畸形花时要及时疏除,避免消耗过多营养。并根据植株长势及天气情况有选择性地点(蘸)花,若盲目增加点(蘸)花及留果数量,很容易导致植株长势变弱,抗病能力降低,从而更容易遭受病虫害侵染。

加强药剂防治。建议使用宁南霉素、菇类蛋白、盐酸吗啉胍铜等药剂进行预防,并及时叶面喷施含铁、锌、钙的叶面肥,增强植株长势,提高花朵质量,减少发病几率。

