

天气与棚事

山东省寿光市气象局联办

21日-22日,江汉、江淮、江南、华南西部和北部及西南地区东部等地有小到中雨、局地大雨;西北地区东部、华北西部和南部、湖北西部和青藏高原东部等地有小到中雪或雨夹雪。

24-25日,受冷空气影响,内蒙古东部和东北地区有大风降温天气,降温幅度有4℃-8℃,局地超过10℃,内蒙古东北部和黑龙江等地有小到中雪。

25-28日,江南、华南及西南地区东部有小到中雨;青藏高原西部有小到中雪,部分地区大雪或暴雪。

中国天气网提供

未来一周,天气以晴间多云为主,最高气温15℃,最低气温-3℃。

山东省寿光市气象局提供

寿光气象

全国气象

春暖虫动 “因虫而治”贵在勤

核心提示:掌握每种害虫的习性特点,进行物化结合防治

□北方蔬菜报记者姜文丽报道

春季气温逐步回升,各种害虫开始活跃起来,棚室中会陆续发生较多的害虫,主要是蓟马、蚜虫和粉虱等。每种害虫都有其生活习性和取食特点,抓住这些特点针对性防治,才能获得更好的防治效果。

查看受害部位 了解害虫发生程度

棚内发生严重的害虫主要有粉虱、蓟马、蚜虫、斑潜蝇及甜菜夜蛾、瓜绢螟等蝶蛾类害虫,不同害虫具有不同的为害症状,菜农应勤查看作物的生长情况,根据受害特点准确判断害虫的种类,再针对性防治。

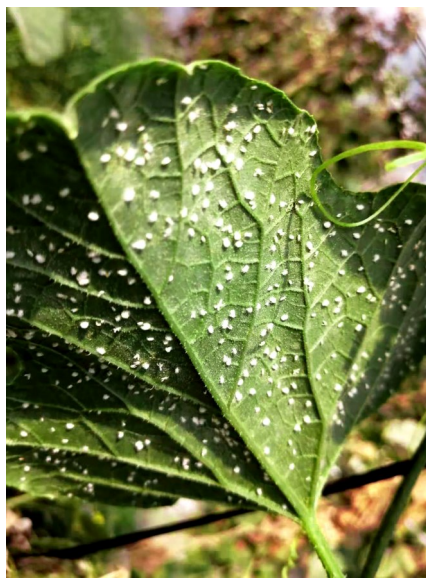
粉虱,菜农口中所说的小白蛾就是粉虱。粉虱吸食植物汁液,被害叶片褪绿、变黄、萎蔫,导致产量降低。粉虱分泌的大量蜜液,严重污染叶片和果实,往往引起煤污病的大发生。发生严重时,随意翻看叶片,都能看见叶背面有密密麻麻的虫体。

蓟马,锉吸蔬菜嫩梢、嫩叶和幼嫩瓜果的汁液,被害嫩叶、嫩梢变硬缩小,茸毛变灰褐色,节间缩短,生长缓慢。幼果受害后硬化,表皮褐变或木栓化。蓟马为害严重时,常使蔬菜生长慢或造成落花落果。蓟马具有昼伏夜出的特性,在光照不强的时候,能够出来活动觅食,因此,菜农应在早晨或傍晚重点查看蔬菜的嫩梢或嫩叶部位是否有虫体。

蚜虫,蚜虫为害严重时,叶片上会出现白色小点状坏死,但不扩展。蚜虫为害后的叶片背面多较油亮,叶片僵厚细长,叶缘下卷。蚜虫多聚集成群为害,初发时多呈点状分布,尤其是通风口下发生较多,因此,菜农应重点查看通风口下的蔬菜。

斑潜蝇,成虫、幼虫均可受害。雌成虫飞翔把植物叶片刺伤,进行取食和产卵,幼虫潜入叶片和叶柄为害,产生不规则蛇形白色虫道,叶绿素被破坏,影响光合作用。为害严重时,整个叶片布满白色虫道。

蝶蛾类害虫,蝶蛾类害虫的幼虫喜咬食蔬菜的中上部叶片及幼果,菜农应重点查看这些部位。初孵幼虫多在叶片背面取食叶肉,而后留下一层透明的上表皮。幼虫长大后转至叶面为害,将叶片咬出大小不等的缺刻或孔洞,为害特别严重时,可将上部嫩叶咬成秃秆。咬食幼果时,果实会被咬出一个个的孔洞,失去商品性。蛾蝶类害虫的幼虫虫体颜色多样,有的与土壤相近,有的与叶色相近,观察不仔细容易被忽略。



喷药位置 因“虫”而异

蚜虫大多在蔬菜叶片背面、花萼等幼嫩部位为害,喷施药剂时应选择压力大、雾化效果好的喷雾器,并喷头朝上,重点喷施叶片背面,将叶片背面打透,打破虫卵表面的结网。蚜虫常在叶端群居成团,滚落地面,所以喷药时还要着重喷施地面。

蓟马成虫善飞、怕光,多在叶脉间或嫩梢或幼果的毛丛或花托或花冠内进行为害。因此,喷药时应着重喷洒叶鞘、新叶、花朵等部位。当花朵落到地面上以后,成虫容易进入土壤中进行孵化,所以用药时不仅要把叶面、花朵喷洒均匀,同时也要喷洒地面。

粉虱成虫群集在叶背面,具趋嫩性,所以植株上部新生叶片成虫多,而未孵化的卵主要集中在植株中层及以上的叶背面以及侧枝等处,中层以下的老叶上的虫卵多已孵化。菜农在用药时应

有所侧重。

地蛆在地下部为害,菜农可以使用噻虫胺配合菊酯类药剂(如联苯菊酯、氯氰菊酯等)冲施或灌根防治。

蛴螬喜欢温暖湿润的环境,在高温强光下会死亡,所以白天隐蔽在不见强光的土壤中,傍晚出来活动,清晨又潜入土缝或阴暗处隐蔽起来,昼伏夜出。菜农可在地表撒施四聚乙醛进行防治。

习性不同 喷药时间有区别

菜农要根据害虫的生活习性灵活调整喷药时间。例如,蓟马习惯夜间取食,喷药时间最好选择清晨露水未干时或临近傍晚时分;粉虱主要在上午取食,以上午喷药效果更好。

趋性不同 物理防治不同

很多害虫对颜色、气味、光线等具有一定的趋性,菜农可利用这些趋性诱杀害虫。例如,粉虱、蚜虫有趋黄性,蓟马有趋蓝性,菜农可以在棚中悬挂黄色粘虫板诱杀粉虱、蚜虫等害虫,悬挂蓝色粘虫板诱杀蓟马,也可以黄板和蓝板相间悬挂,诱杀多种害虫。蓟马具有趋甜性,菜农在喷药时,可在每桶水内加入3两-5两白糖,不但可以提高药剂的黏着性,还能起到诱导的作用。地蛆对未腐熟的粪肥有趋性,因此,菜农在使用粪肥时一定要发酵腐熟好。棚外发酵腐熟好的粪肥推进棚前,菜农可在粪堆上喷洒辛硫磷,杀灭残留的地蛆。

合理用药 虫卵兼杀

虫口密度大、世代重叠严重,是害虫难防治的重要原因,因此,菜农在用药时就要注意选择虫卵兼杀的药剂。当前防治蓟马的药剂很多,效果差别较大,菜农可以采用冲施+喷雾的方法进行防治。冲施可选用呋虫胺等药剂;喷雾可选择乙基多杀菌素+吡虫啉+有机硅或多杀菌素+溴氰菊酯+有机硅。防治蚜虫,可使用杀卵效果较好的螺螨酯、乙螨唑等药剂,搭配杀成虫效果较好的阿维菌素、吡虫啉等药剂。防治粉虱,可喷洒苦参碱、烯啶虫胺、氟啶虫胺腈等药剂。

北蔬农资臻选

随机探店 寻找农资店镇店之宝

你想展示店里的镇店之宝吗?
你想谈谈对行业的感想吗?
你想给更多农户介绍好农资吗?

赶快来参与农资臻选报名吧!均可在“北蔬农资臻选”
公众号或抖音号留言、私信留下您的店名、联系方式
或拨打热线电话报名 **0536-5253221**



农资界“达人”们
农资臻选

现面向业界

招募啦
JOIN US